

AGRESIONES A INTEGRANTES DE CORPORACIONES DE SEGURIDAD EN JALISCO

7 de marzo de 2022

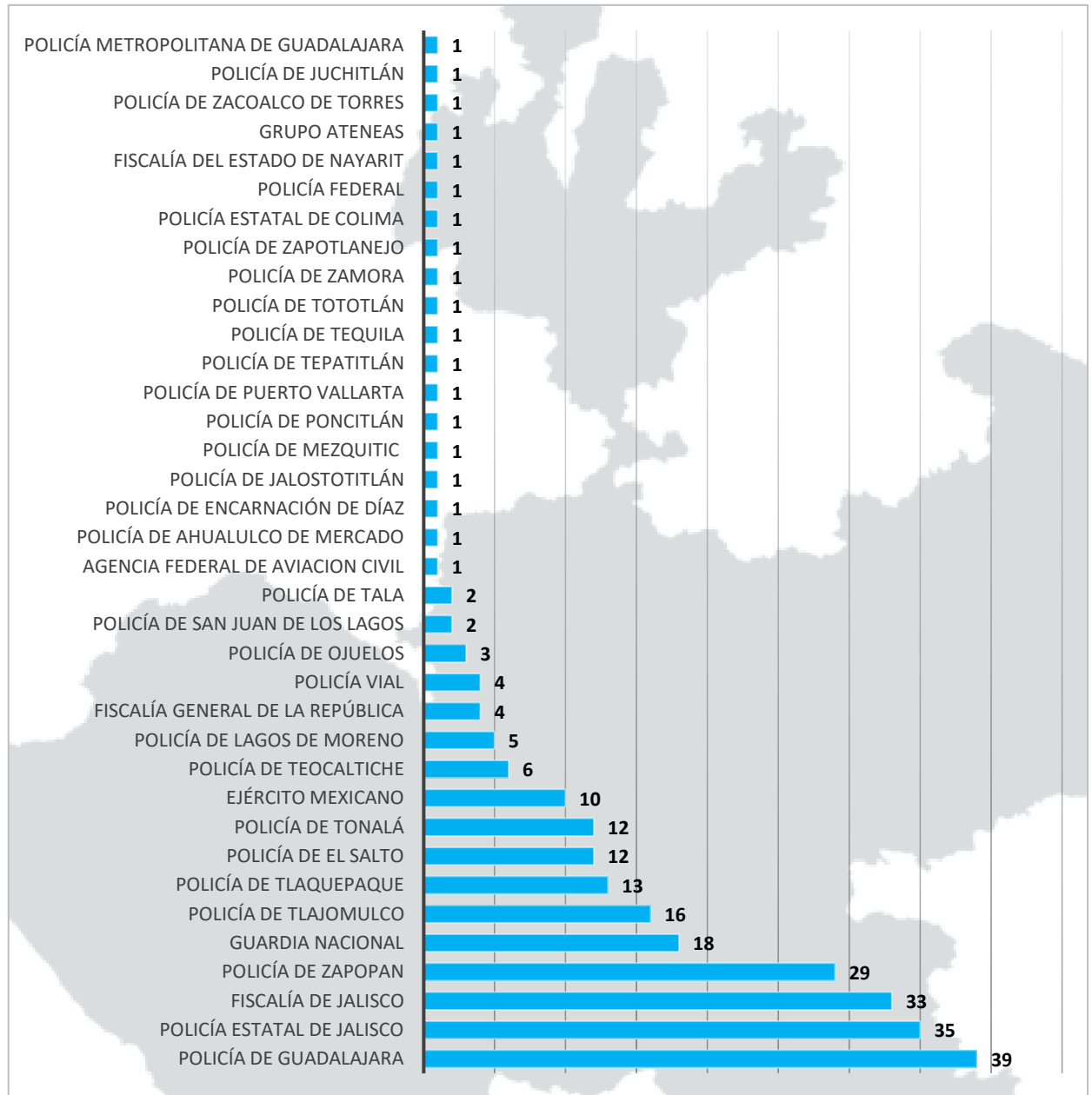


Total de probables víctimas de
agresiones: 270

- Probables víctimas de **desaparición: 13** (7 cuentan con reporte de desaparición; en 6 casos, los medios de comunicación refieren que al delito de desaparición se sumaría el agravante de privación ilegal de la libertad).
- Probables víctimas **ilesas** durante agresión: **20**
- Probables víctimas **heridas: 133**
- Probables víctimas de **homicidio: 98**
- Probables víctimas de **violencia laboral o institucional: 1** persona identificada y 2 casos más con número indeterminado de probables víctimas.
- Probables víctimas de **amenazas: 5**

Fuente: registros en medios de comunicación monitoreados por la Unidad de Análisis y Contexto de la CEDHJ desde el 1 de enero de 2019 al 7 de marzo de 2022.

**AGRESIONES EN JALISCO, SEGÚN CORPORACIÓN AFECTADA
(2019-2022)**



La corporación de seguridad que ha registrado mayor número de agresiones es la policía de Guadalajara.

Fuente: registros en medios de comunicación monitoreados por la Unidad de Análisis y Contexto de la CEDHJ desde el 1 de enero de 2019 al 7 de marzo de 2022.

Actualización de hechos ocurridos del 28 de febrero al 7 de marzo de 2022

Tepatitlán de Morelos

4/03/22. Se registró un enfrentamiento en la carretera San Juan de los Lagos a Tepatitlán, entre policías de la Secretaría de Seguridad Jalisco y civiles armados. Ningún policía resultó con lesiones.

Fuente: registros en medios de comunicación monitoreados por la Unidad de Análisis y Contexto de la CEDHJ desde el 1 de enero de 2019 al 7 de marzo de 2022.

AGRESIONES A MUJERES POLICÍA

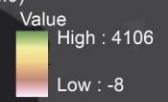
22

SIMBOLOGÍA

Sucesos registrados por municipio

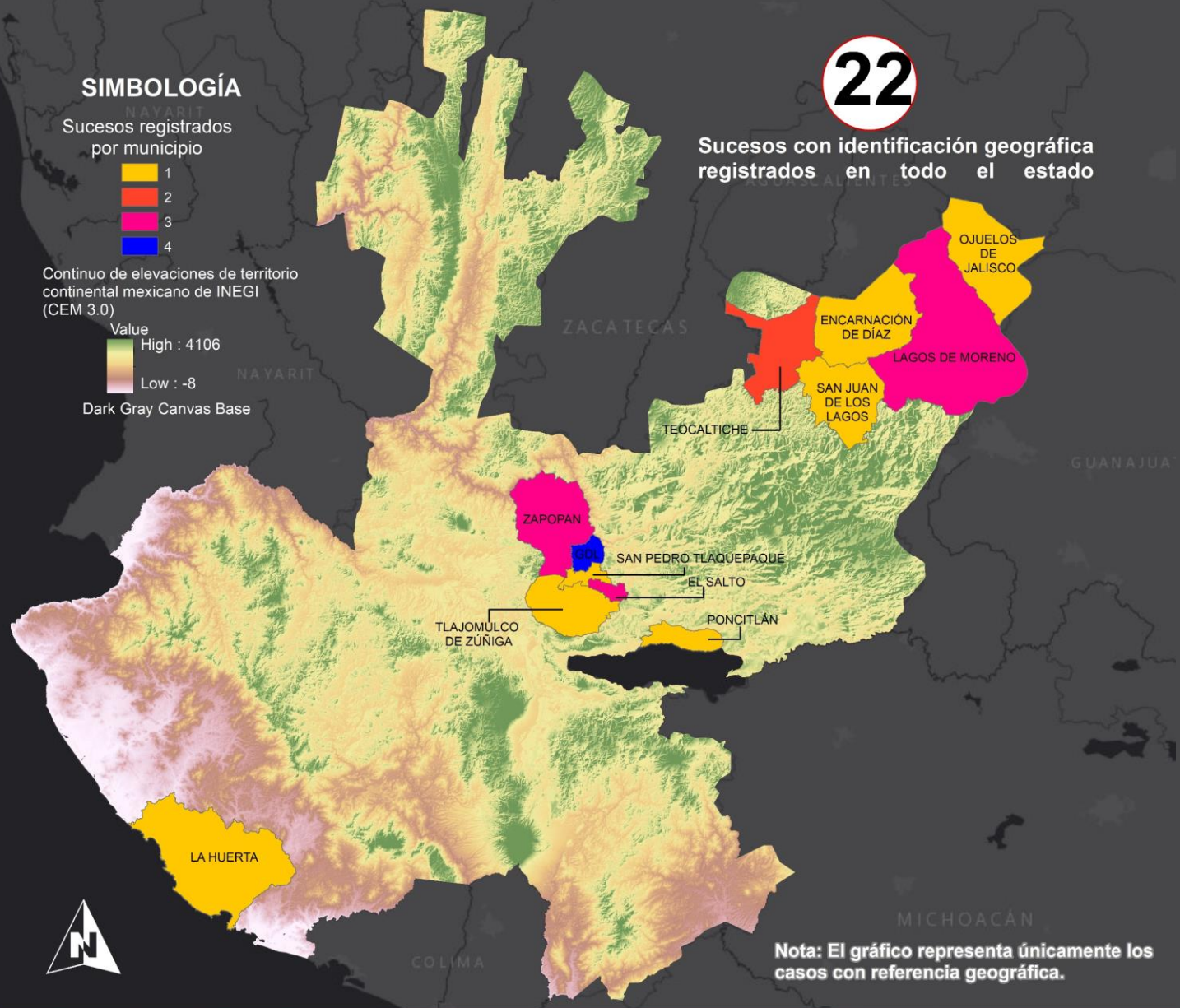


Continuo de elevaciones de territorio continental mexicano de INEGI (CEM 3.0)

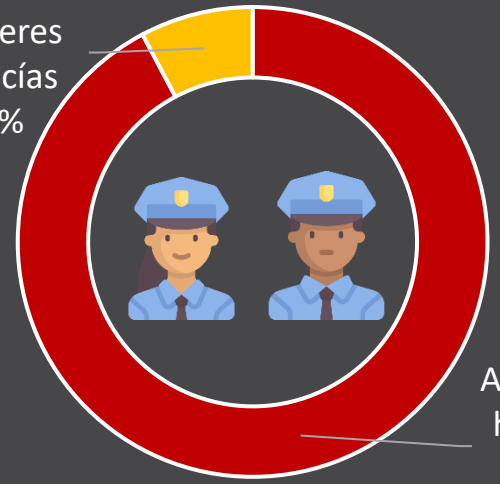


Dark Gray Canvas Base

Sucesos con identificación geográfica registrados en todo el estado



Agresión a mujeres policías
8%



Agresión a hombres policías
92%

Nota: El gráfico representa únicamente los casos con referencia geográfica.

Fuente: registros en medios de comunicación monitoreados por la Unidad de Análisis y Contexto de la CEDHJ desde el 1 de enero de 2019 al 7 de marzo de 2022.

Fecha de elaboración:
marzo 2022

Fuente: Elaboración propia con base en registros en medios de comunicación monitoreados por la Unidad de Análisis y Contexto de la CEDHJ, desde el 01 de enero de 2019 al 07 de marzo del 2022.
<https://www.inegi.org.mx/app/geo2/elevacionesmex/>



AGRESIÓN A POLICÍAS EN DÍA DE DESCANSO

51

Sucesos registrados en todo el estado, mismos que cuentan con identificación geográfica

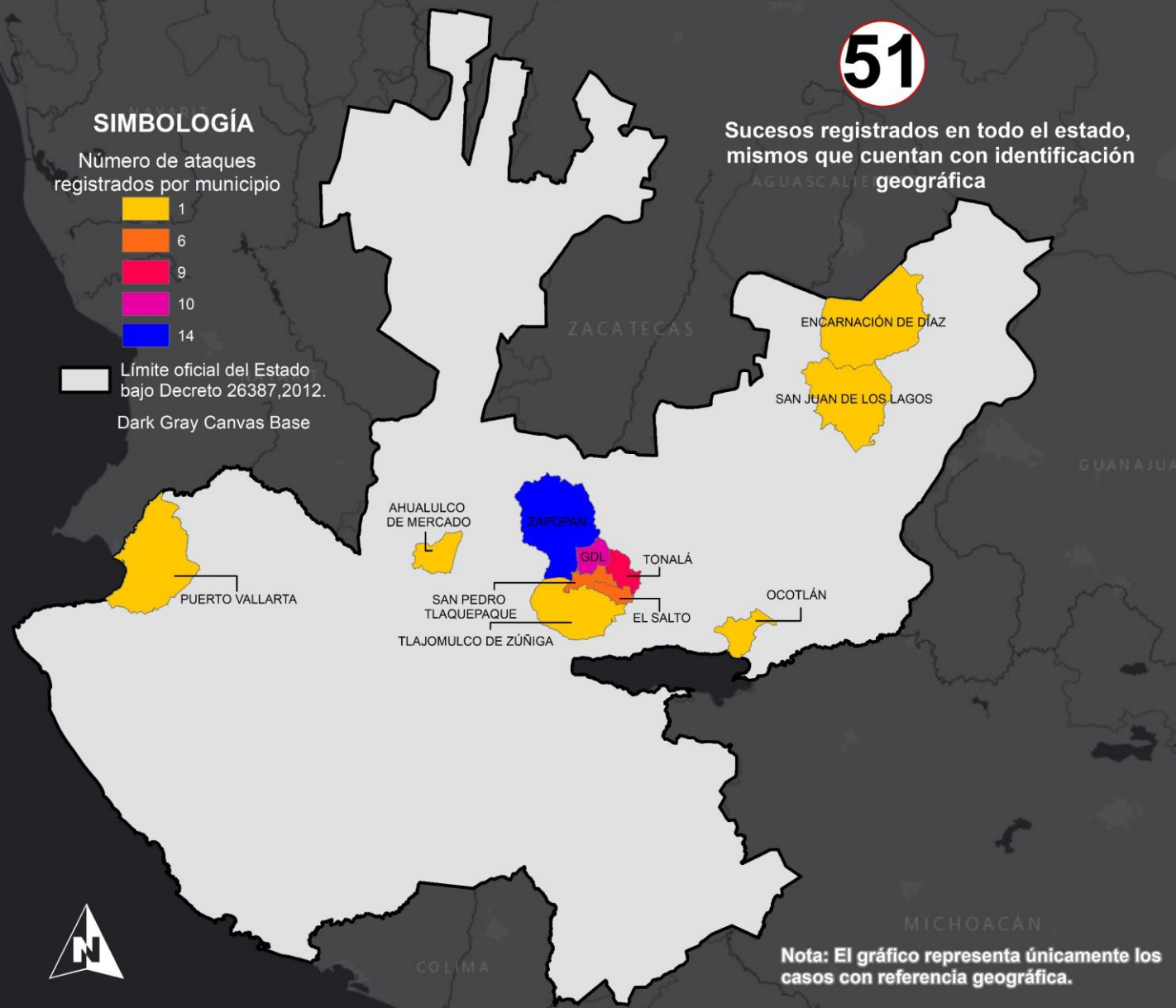
SIMBOLOGÍA

Número de ataques registrados por municipio

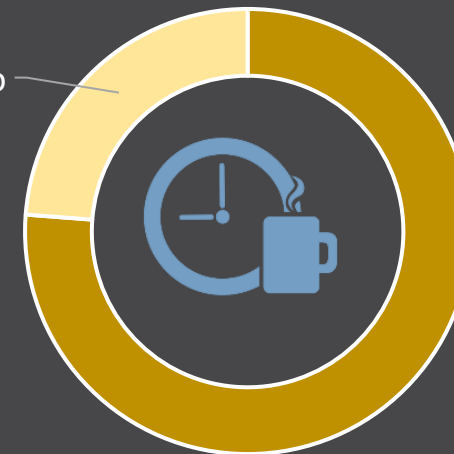


Límite oficial del Estado bajo Decreto 26387,2012.

Dark Gray Canvas Base



Agresión durante actividad no laboral 24%



Agresión durante momento laboral 76%

Nota: El gráfico representa únicamente los casos con referencia geográfica.

Fuente: registros en medios de comunicación monitoreados por la Unidad de Análisis y Contexto de la CEDHJ desde el 1 de enero de 2019 al 7 de marzo de 2022.

Fecha de elaboración: marzo 2022

Fuente: Elaboración propia con base en registros en medios de comunicación monitoreados por la Unidad de Análisis y Contexto de la CEDHJ, desde el 01 de enero de 2019 al 07 de marzo del 2022.

Análisis y Contexto

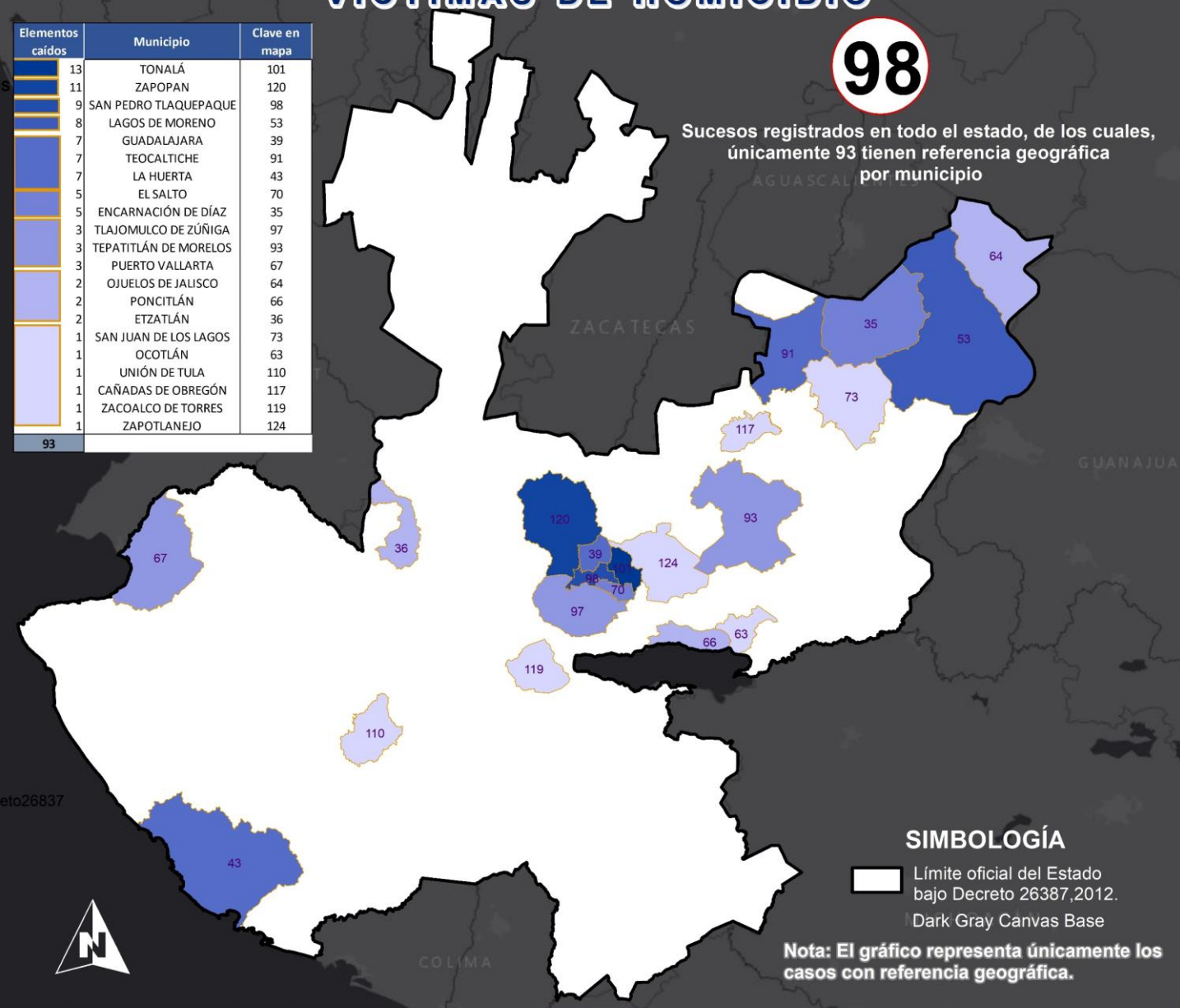
CEDHJ
Comisión Estatal de Derechos Humanos Jalisco

INTEGRANTES DE CORPORACIONES DE SEGURIDAD VÍCTIMAS DE HOMICIDIO

Elementos caídos	Municipio	Clave en mapa
13	TONALÁ	101
11	ZAPOPAN	120
9	SAN PEDRO TLAQUEPAQUE	98
8	LAGOS DE MORENO	53
7	GUADALAJARA	39
7	TEOCALTICHE	91
7	LA HUERTA	43
5	EL SALTO	70
5	ENCARNACIÓN DE DÍAZ	35
3	TLAJOMULCO DE ZÚÑIGA	97
3	TEPATITLÁN DE MORELOS	93
3	PUERTO VALLARTA	67
2	OJUELOS DE JALISCO	64
2	PONCITLÁN	66
2	ETZATLÁN	36
1	SAN JUAN DE LOS LAGOS	73
1	OCOTLÁN	63
1	UNIÓN DE TULA	110
1	CAÑADAS DE OBREGÓN	117
1	ZACOALCO DE TORRES	119
1	ZAPOTLANEJO	124
93		

98

Sucesos registrados en todo el estado, de los cuales, únicamente 93 tienen referencia geográfica por municipio



Fuente: registros en medios de comunicación monitoreados por la Unidad de Análisis y Contexto de la CEDHJ desde el 1 de enero de 2019 al 7 de marzo de 2022.

SIMBOLOGÍA

- Límite oficial del Estado bajo Decreto 26387,2012.
- Dark Gray Canvas Base

Nota: El gráfico representa únicamente los casos con referencia geográfica.

Fecha de elaboración:
marzo 2022

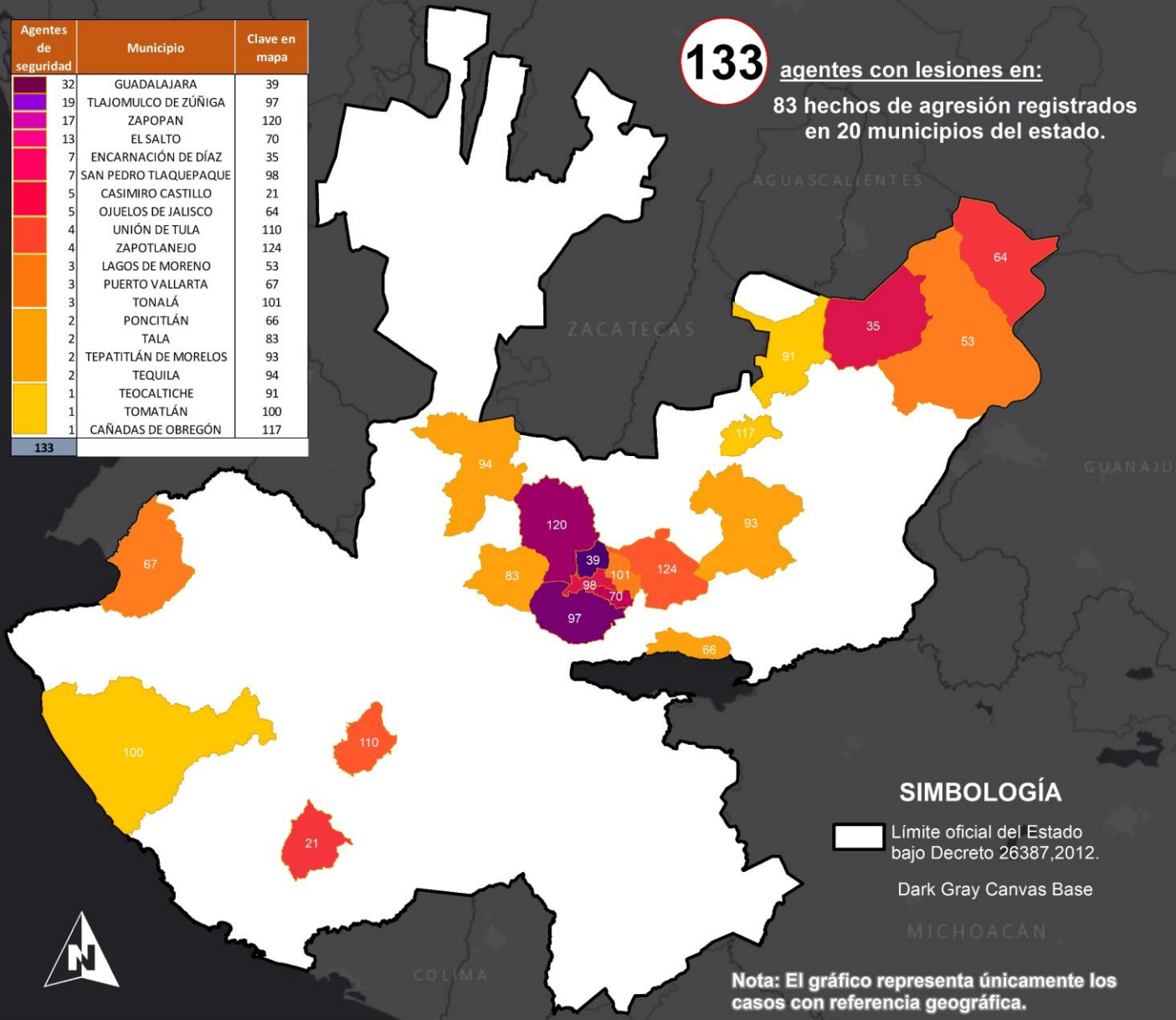
Fuente: Elaboración propia con base en registros en medios de comunicación monitoreados por la Unidad de Análisis y Contexto de la CEDHJ, desde e 01 de enero de 2019 al 07 de marzo del 2022.



INTEGRANTES DE CORPORACIONES DE SEGURIDAD CON LESIONES

Agentes de seguridad	Municipio	Clave en mapa
32	GUADALAJARA	39
19	TLAJOMULCO DE ZÚÑIGA	97
17	ZAPOPAN	120
13	EL SALTO	70
7	ENCARNACIÓN DE DÍAZ	35
7	SAN PEDRO TLAQUEPAQUE	98
5	CASIMIRO CASTILLO	21
5	OJUELOS DE JALISCO	64
4	UNIÓN DE TULA	110
4	ZAPOTLANEJO	124
3	LAGOS DE MORENO	53
3	PUERTO VALLARTA	67
3	TONALÁ	101
2	PONCITLÁN	66
2	TALA	83
2	TEPATITLÁN DE MORELOS	93
2	TEQUILA	94
1	TEOCALTICHE	91
1	TOMATLÁN	100
1	CAÑADAS DE OBREGÓN	117

133 agentes con lesiones en:
83 hechos de agresión registrados en 20 municipios del estado.



Fuente: registros en medios de comunicación monitoreados por la Unidad de Análisis y Contexto de la CEDHJ desde el 1 de enero de 2019 al 7 de marzo de 2022.

Fecha de elaboración:
marzo 2022

Fuente: Elaboración propia con base en registros en medios de comunicación monitoreados por la Unidad de Análisis y Contexto de la CEDHJ, desde el 01 de enero de 2019 al 07 de marzo del 2022.

